

KUCHNIA Z WIDOKIEM

Aneks, kuchnia otwarta czy w oddzielnym pomieszczeniu? Wszystkie trzy rozwiązania mają swoje zalety. Przedstawiamy projekty, w których architekci wychodząc poza schematy, połączyli atuty każdego typu kuchni, czego efektem są praktyczne i niestandardowe wnętrza. TEKST ZOFIA MALICKA



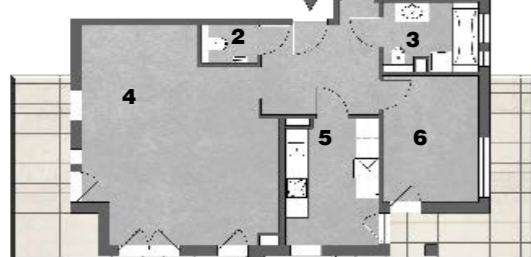
PRZEZ OKIENKO

Głównym celem projektu mieszkania o powierzchni 86 m² było stworzenie przytulnej, ciepłej i jednocześnie funkcjonalnej przestrzeni. Kuchnia, która była oddzielnym pomieszczeniem, miała zostać częściowo otwarta na salon. Zlikwidowano toaletę przy salonie z wejściem z holu, dzięki czemu udało się wygospodarować przy kuchni miejsce na pomieszczenie gospodarcze z pralką.

Maciej Miękina, Weronika Barańska-Miękina MONOSTUDIO
www.monostudio.pl, e-mail: biuro@monostudio.pl, tel.: 602 229 394, 792 232 406

PRZED ZMIANAMI

1. sypialnia 2. WC
3. łazienka 4. salon
5. kuchnia 6. pokój dziecka



PO ZMIANACH

1. sypialnia 2. pomieszczenie gospodarcze
3. łazienka
4. salon 5. kuchnia
6. pokój dziecka



Wizualizacje: dzięki uprzejmości pracowni MONOSTUDIO
rysunki: Kama Kowacz (2)

ZALETY PROJEKTU

Wnętrza są wypełnione światłem dziennym. W mieszkaniu panuje przyjemny, zachęcający do odpoczynku klimat. Każdy element ma swoje przeznaczenie, nic nie jest przypadkowe.

DOBRA KOMUNIKACJA

Przestrzeń dzienna została podzielona na dwie strefy: wypoczynkową oraz jadalnianą. Między kuchnią a jadalnią powstało przejście i okienko zapewniające kontakt z osobami przebywającymi w salonie. Obok niego wygospodarowano miejsce na minibarek i regał na butelki. Po lewej stronie są widoczne drzwi do pomieszczenia gospodarczego.

BLISKO SIEBIE

Jadalnia sąsiaduje z kuchnią, co ułatwia poruszanie się między nimi. Pod okienkiem kuchennym od strony jadalni znajduje się szafka do przechowywania zastawy stołowej i akcesoriów (zawsze są pod ręką). W salonie dynamikę wprowadza lekka zabudowa RTV z frontami w trzech wykończeniach – białym, błękitnym i drewnianym. Ciemne panele podłogowe w salonie i jadalni stykają się z białymi płytkami w kuchni oraz holu – umownie dzielą mieszkanie na strefy.



PASTELOWO

W pokoju dziecka do charakterystycznej dla całego mieszkania palety barw – błękitu, szarości i jasnego drewna – dołączył kolor miętowy. Obok łóżka użyto paneli ściennych z miękkiej gąbki. Motyw kolorowej szachownicy powtarza się na frontach szafy.



SPÓJNA KUCHNIA

Można do niej wejść z holu i od strony jadalni. Dolna zabudowa ma fronty drewniane, natomiast górna białe – takie rozwiązanie nadaje wnętrzu lekkość. Na szarym monolitycznym półwyspie znajduje się płyta kuchenna (nie widać jej z salonu). Nad zlewozmywakiem okienko – łącznik z częścią dzienną.



OAZA SPOKOJU

Zgaszony błękit to kolor polecany do sypialni – jest łagodny, tworzy przyjemny nastrój relaksu. Nad łóżkiem zaprojektowano efektowną kompozycję z lamp i grafiki. Narożna komoda pełni też funkcję toaletki.



W ŚWIETLE DZIENNYM

Pion wentylacyjny dzieli łazienkę na część – kąpielową i WC. Naprzeciwko biału z umywalką stoi skośna narożna wanna. Dwa okna zapewniają dobre światło dzienne. Niebieski grzejnik dekoruje wnętrze.

